

ΠΕΡΙΕΧΟΜΕΝΑ

**ΝΕΑ ΕΙΕΑΔ: ΔΡΑΣΕΙΣ ΓΙΑ ΤΗΝ
ΑΓΟΡΑ ΕΡΓΑΣΙΑΣ & ΤΟ
ΑΝΘΡΩΠΙΝΟ ΔΥΝΑΜΙΚΟ**

[σελ.2](#)

**ΝΕΑ ΕΙΕΑΔ: ΔΡΑΣΕΙΣ
ΚΟΙΝΩΝΙΚΗΣ ΠΡΟΝΟΙΑΣ**

[σελ.3](#)

**ΑΡΘΡΟ :ΕΛΚΥΣΤΙΚΟΤΗΤΑ ΤΗΣ
ΕΠΑΓΓΕΛΜΑΤΙΚΗΣ ΕΚΠΑΙΔΕΥΣΗΣ**

[σελ.4](#)

**ΕΥΡΩΠΑΪΚΑ ΠΡΟΓΡΑΜΜΑΤΑ
ΗΜΕΡΙΔΕΣ**

[σελ.5](#)

ΣΥΝΕΔΡΙΑ-ΗΜΕΡΙΔΕΣ

[σελ.6](#)

Skills, qualifications and jobs in the EU: the making of a perfect match?

Evidence from Cedefop's European skills and jobs survey, Cedefop Reference series 103, Luxembourg: Publications Office of the European Union, 2015,

«Η Ευρώπη για να πάρει τα μέγιστα από το εργατικό δυναμικό της, πρέπει να βελτιώσει τον τρόπο που αναπτύσσει και χρησιμοποιεί τις δεξιότητες». Αυτό είναι το κεντρικό ζήτημα της έρευνας που διενήργησε το «Ευρωπαϊκό Κέντρο για την Ανάπτυξη της Επαγγελματικής Κατάρτισης» (CEDEFOP) σχετικά με τις δεξιότητες και τις θέσεις εργασίας στην Ευρώπη, σύμφωνα με τον Διευθυντή του Joachim James Calleja.

Μεταξύ των διαπιστώσεων που εξάγονται από την έρευνα είναι και στοιχεία που αφορούν στην Ελλάδα. Ενδεικτικά αναφέρονται ότι:

• το 2014, το 32% στην Ελλάδα και το 28% στην Κύπρο δήλωσε, ότι ήταν πιθανό να χάσουν τη δουλειά τους κατά το επόμενο έτος, σε σύγκριση με

Ηλεκτρονική Ενημέρωση για τις Δράσεις του Ινστιτούτου, την Εργασία & το Ανθρώπινο Δυναμικό

Αγαπητές φίλες, αγαπητοί φίλοι,

Στους πρώτους μήνες του 2016, άνοιξε οργανωμένα η συζήτηση για το ρόλο και το μέλλον του ΕΙΕΑΔ, τόσο εντός του ΕΙΕΑΔ και του Υπουργείου, όσο και στο πλαίσιο των θεσμικών συνεργατών όπως οι Κοινωνικοί Εταίροι. Δημοσιοποιούμε το πλαίσιο αυτής της συζήτησης, γιατί είμαστε ανοικτοί σε προτάσεις και σχόλια.

Ο θεσμικός ρόλος του ΕΙΕΑΔ εντοπίζεται στην ενασχόληση με όλα τα θέματα του Υπουργείου Εργασίας και Κοινωνικής Αλληλεγγύης ΠΛΗΝ των θεμάτων ΑΝΕΡΓΙΑΣ (ΟΑΕΔ) και ΑΣΦΑΛΙΣΤΙΚΟΥ.

Το αντικείμενο του Ινστιτούτου, επικεντρώνεται σε δύο Άξονες: **1ον** στην τεκμηρίωση πολιτικών και **2ον** στα Έργα. Η τεκμηρίωση πολιτικών ενσωματώνει δραστηριότητες όπως: συλλογή, επεξεργασία και διαχείριση δεδομένων, πληροφοριακό σύστημα ηλεκτρονικής διαχείρισης δεδομένων, τακτικές έρευνες με βάση τα δεδομένα, έρευνες ad hoc ή κατά παραγγελία, σχεδιασμός πολιτικών, παρακολούθηση (monitoring) υλοποίησης πολιτικών και προγραμμάτων, αξιολόγηση πολιτικών και προγραμμάτων.

Οι δραστηριότητες αυτές αναφέρονται στα θεματικά αντικείμενα: Αγορά Εργασίας, Ανθρώπινο Δυναμικό και Προσαρμογή Εργαζομένων & Επιχειρήσεων, Κοινωνική πολιτική. Τα ΕΡΓΑ που θα υλοποιήσει το ΕΙΕΑΔ είναι δύο ειδών :

το 13%, κατά μέσο όρο, στο συνολικό δείγμα των εργαζομένων της ΕΕ.

• 40% των εργαζομένων στην Ελλάδα, αλλά και στη Γερμανία, στην Ιρλανδία, στην Αυστρία και στο Ηνωμένο Βασίλειο πιστεύουν ότι το επίπεδο δεξιοτήτων τους είναι υψηλότερο από ό, τι χρειάζεται για να κάνουν τη δουλειά τους

• στην Ελλάδα, τη Βουλγαρία και την Ιταλία, υπάρχει μια ολοένα και αυξανόμενη απόκλιση μεταξύ εργοδοτών και εργαζομένων ως προς τις ζητούμενες και προσφερόμενες δεξιότητες: οι μεν θεωρούν ότι δεν βρίσκουν το κατάλληλο προσωπικό για τις θέσεις εργασίας που προσφέρουν, οι δε ότι έχουν παραπάνω προσόντα από αυτά που απαιτεί η εργασία τους

• σε εννέα χώρες της Ε.Ε. μεταξύ των οποίων η Ελλάδα διαπιστώνεται ότι οι άνεργοι που εντάσσονται εκ νέου σε εργασία έχουν λιγότερες πιθανότητες να βελτιώσουν τις δεξιότητές τους από τους ήδη εργαζόμενους

α) Τα πιλοτικά έργα που ενσωματώνουν νέα εργαλεία και μεθοδολογίες αλλά και τον κοινωνικό πειραματισμό με στόχο την οριστικοποίηση του σχεδιασμού νέων και καινοτόμων πολιτικών και προγραμμάτων και β) Τα έργα που συγχρηματοδοτούνται από το ΕΣΠΑ, από τα ανταγωνιστικά προγράμματα της Ε.Ε. και από το Υπουργείο. Τα έργα που βρίσκονται τώρα στη φάση σχεδιασμού ή και εκκίνησης κωδικοποιημένα είναι:

- Η διάγνωση των αναγκών της αγοράς εργασίας
- Διαρθρωτική προσαρμογή εργαζομένων και Επιχειρήσεων
- Κέντρο Διαχείρισης Κρίσεων Επαπειλούμενης Ανεργίας
- Στέγαση και Επανενταξη
- TEBA

Ταυτόχρονα ολοκληρώνονται όλα τα έργα του προηγούμενου ΕΣΠΑ, ενώ το ΕΙΕΑΔ έχει υποβάλλει σχέδια στο σύνολο των ανταγωνιστικών προγραμμάτων της Ε.Ε.

Τέλος η αναδιοργάνωση, η νέα πληροφοριακή υποδομή και η νέα στελέχωση αποτελούν βασικές προϋποθέσεις για να ανταπεξέλθει το ΕΙΕΑΔ στον νέο του ρόλο.

Με την δέσμευση ότι θα δημοσιοποιούμε στα τακτικά newsletter όλη την σχετική συζήτηση ζητάμε τα σχόλια και τις προτάσεις σας.

Θανάσης Ζαχαρόπουλος
Πρόεδρος - Γενικός Διευθυντής ΕΙΕΑΔ

ΕΙΕΑΔ: ΔΡΑΣΕΙΣ ΓΙΑ ΤΗΝ ΑΓΟΡΑ ΕΡΓΑΣΙΑΣ & ΤΟ ΑΝΘΡΩΠΙΝΟ ΔΥΝΑΜΙΚΟ

► ΔΙΕΡΕΥΝΗΣΗ ΑΝΤΙΛΗΨΩΝ ΚΑΙ ΠΡΑΚΤΙΚΩΝ ΤΩΝ ΜΙΚΡΩΝ ΚΑΙ ΠΟΛΥ ΜΙΚΡΩΝ ΕΠΙΧΕΙΡΗΣΕΩΝ ΣΤΟ ΠΛΑΙΣΙΟ ΤΗΣ ΔΙΑΔΙΚΑΣΙΑΣ ΑΝΑΔΙΑΡΘΡΩΣΗΣ

Το ΕΙΕΑΔ ολοκλήρωσε μελέτη σχετικά με τα ιδιαίτερα χαρακτηριστικά, αντιλήψεις και πρακτικές των Μικρών και Πολύ Μικρών Επιχειρήσεων (ΜΜΕ) στο πλαίσιο της διαδικασίας αναδιάρθρωσης στην τρέχουσα οικονομική και κοινωνική συγκυρία.

Αφορμή για τη διερεύνηση των ανωτέρω αποτέλεσε το Επιχειρησιακό Πρόγραμμα (Ε.Π) με τίτλο «Διαρθρωτική προσαρμογή εργαζομένων Μικρών και Πολύ Μικρών Επιχειρήσεων που απασχολούν 1-49 άτομα εντός της οικονομικής κρίσης», που υλοποίησε το Ινστιτούτο κατά την περίοδο 2011-2015.

Υπενθυμίζεται, ότι το Ε.Π. είχε ως γενικό στόχο την ενίσχυση των ΜΜΕ για να αντιμετωπίσουν τις νέες συνθήκες που διαμορφώθηκαν από την οικονομική κρίση, μέσω δύο βασικών εργαλείων-δράσεων τη συμβουλευτική και την κατάρτιση. Συγκεκριμένα ως ειδικοί στόχοι του προγράμματος είχαν οριστεί :

- η βελτίωση των προϋποθέσεων βιωσιμότητας των επιχειρήσεων μέσω της εφαρμογής σχεδίου ευέλικτης προσαρμογής στις διαρκώς μεταβαλλόμενες εξωτερικές συνθήκες, καθώς και
- η αναβάθμιση των προσόντων και δεξιοτήτων του ανθρώπινου δυναμικού των επιχειρήσεων, σε αντικείμενα που προκύπτουν από τους στόχους του υποβαλλόμενου σχεδίου προσαρμογής.

Η μελέτη που υλοποίησε το ΕΙΕΑΔ αποτελεί και ένα ερευνητικό προϊόν του Ινστιτούτου στο πλαίσιο της πλήρωσης της Αιρεσιμότητας 8.5. και ταυτόχρονα ένα εργαλείο προσέγγισης και κατανόησης των λειτουργιών των μικρών επιχειρήσεων σε διάφορα κρίσιμα ζητήματα όπως:

- **οργάνωση της εργασίας** και επιχειρηματικότητα,
- **καινοτομία, ανάγκες ειδικοτήτων και δεξιοτήτων**, επιπτώσεις της κρίσης και
- **επαγγελματική κατάρτιση** στις ΜΜΕ.

Κάποια ενδιαφέροντα συμπεράσματα από αυτή την πρώτη αποτύπωση και επεξεργασία των απαντήσεων που έδωσαν οι άνθρωποι των ΜΜΕ είναι

☛ ότι επιβεβαιώνεται η αντίληψη και η αντίστοιχη συστάδα υποθέσεων ότι η καινοτομία και η κατάρτιση των εργαζομένων δεν συνάδει μόνο με την ανανέωση των γνώσεων των εργαζομένων αλλά και με θετικότερα αποτελέσματα ως προς τις προοπτικές απασχόλησης και τζίρου των επιχειρήσεων, καθώς και με τον εξαγωγικό προσανατολισμό των επιχειρήσεων.

☛ ότι ένα ποσοστό 21% δηλώνει ότι υπάρχει δυσκολία εύρεσης προσωπικού, λόγω έλλειψης δεξιοτήτων. Οι ελλείψεις ειδικοτήτων οφείλονται σε διάφορους λόγους όπως σε ελλείψεις εκπαίδευσης/κατάρτισης, έλλειψη επαρκών υποψήφιων στη συγκεκριμένη ειδικότητα, υψηλό μισθολογικό κόστος, εργατική νομοθεσία μη καταλληλότητα προτεινόμενων υποψήφιων από τον ΟΑΕΔ

☛ ότι οι μισές από τις επιχειρήσεις, κυρίως όμως οι πολύ μικρές, δηλώνουν ότι η κατάρτιση είναι από σπάνια έως ανύπαρκτη στην επιχείρησή τους, είτε γιατί το «προσωπικό είναι εκπαιδευμένο», είτε γιατί η κατάρτιση έχει πολύπλοκες διαδικασίες υλοποίησης αλλά και γιατί κοστίζει

Ένα θετικό συμπέρασμα που προκύπτει είναι ότι παρά τη βαθιά κρίση και τα προβλήματα που αναδύονται από το εξωτερικό και εσωτερικό επιχειρηματικό περιβάλλον καταγράφεται μια δυναμική ανάπτυξης και καινοτομίας

Την έρευνα υλοποίησαν οι Δ/νσεις «Ανάλυσης Αγοράς Εργασίας και Εργασιακών Σχέσεων», «Ενεργητικών Πολιτικών και Διεθνών Δικτύων» και «Επαγγελματικής κατάρτισης»

ΕΙΕΑΔ: ΔΡΑΣΕΙΣ ΚΟΙΝΩΝΙΚΗΣ ΠΡΟΝΟΙΑΣ

► ΤΑΜΕΙΟ ΕΥΡΩΠΑΪΚΗΣ ΒΟΗΘΕΙΑΣ ΠΡΟΣ ΤΟΥΣ ΑΠΟΡΟΥΣ (Τ.Ε.Β.Α.)



Συνεχίζεται η διανομή τροφίμων και βασικής υλικής συνδρομής από τη Διαχειριστική Αρχή του ΤΕΒΑ, η οποία λειτουργεί υπό την εποπτεία του ΕΙΕΑΔ, του Υπουργείου Εργασίας, Κοινωνικής Ασφάλισης και Κοινωνικής Αλληλεγγύης.

Σε ολόκληρη την επικράτεια λειτουργούν 57 συμπράξεις οι οποίες έχουν αναλάβει το έργο της διανομής τροφίμων και άλλων βασικών αγαθών καθημερινής ανάγκης, όπως είδη ατομικής υγιεινής και καθαριότητας.

Με αυτό τον τρόπο το **Ταμείο Ευρωπαϊκής Βοήθειας προς τους Απόρους (ΤΕΒΑ)** βοηθά μειονεκτούντα άτομα να έχουν πρόσβαση σε μικρά πράγματα τα οποία όμως μπορούν να αλλάξουν σημαντικά την καθημερινότητά τους

Στο φυλλάδιο που εκδόθηκε στο πλαίσιο του προγράμματος μπορείτε να βρείτε όλες τις απαραίτητες πληροφορίες .



Πληροφορίες:

http://www.eiead.gr/index.php?option=com_content&view=article&id=332&Itemid=221&lang=el

Και

<http://ec.europa.eu/social/main.jsp?catId=1089&langId=en>

► ΠΡΟΓΡΑΜΜΑ «ΣΤΕΓΑΣΗ ΚΑΙ ΕΠΑΝΕΝΤΑΞΗ»

Το Πρόγραμμα «**Στέγαση & Επανεένταξη**», ολοκλήρωσε ήδη ένα χρόνο επιτυχούς αλλά και δύσκολης υλοποίησης.

Από τους **(58)** αρχικά εγκριθέντες φορείς, σήμερα μετέχουν στο πρόγραμμα οι (54), εκ των οποίων:

- (31) φορείς Τοπικής Αυτοδιοίκησης,
- (14) ΜΚΟ,
- (6) Κέντρα Κοινωνικής Πρόνοιας και
- (3) Εκκλησιαστικά Ιδρύματα

Οι μισοί και πλέον φορείς (24) υλοποιούν δράσεις στην Αττική, (7) στη Θεσσαλονίκη και οι 21 σε διάφορες περιοχές σε όλη την Ελλάδα

Οι ωφελούμενοι ανέρχονται σε **1081 άτομα**, από τους (1070) ωφελούμενους που αρχικά είχαν εγκριθεί,

Συγκεκριμένα στον:

- **Πυλώνα Α – Στέγαση**, μέχρι σήμερα έχουν στεγασθεί (768) άτομα (μεμονωμένα ή οικογένειες) και
- **Πυλώνας Β - Εργασιακή επανεένταξη**, στην παρούσα φάση έχουν προωθηθεί στην εργασία είτε ως μισθωτοί είτε σε δημιουργία επιχείρησης –αυτοαπασχόληση, (161) άτομα



Πληροφορίες: http://www.eiead.gr/index.php?option=com_content&view=article&id=294&Itemid=219&lang=el

ΑΡΘΡΟ:

«Ελκυστικότητα της Επαγγελματικής Εκπαίδευσης :κοινωνικές και έμφυλες διαστάσεις»

Το Φεβρουάριο του 2016, εκδόθηκε το νέο άρθρο της Δρ. Χρ. Παϊδούση, Διευθύντριας Επαγγελματικής Κατάρτισης, ΕΙΕΑΔ, για την ελκυστικότητα της Επαγγελματικής Εκπαίδευσης Κατάρτισης (Ε.Ε.Κ). Το άρθρο, επικεντρώνεται σε δύο διαστάσεις της Ε.Ε.Κ που αφορούν την κοινωνική αποδοχή και το φύλο των φοιτούντων σε αυτή. Πιο συγκεκριμένα διερευνώνται:

- i) οι αντιλήψεις που αναφέρονται στις σχολικές επιδόσεις των παιδιών που φοιτούν στα επαγγελματικά σχολεία,
- ii) το εκπαιδευτικό επίπεδο των οικογενειών προέλευσής τους,
- iii) οι δυνατότητες κοινωνικής κινητικότητας που προσφέρει η εκπαίδευση αυτή και
- iv) το φύλο των μαθητών/τριών της επαγγελματικής εκπαίδευσης.

Από την ανάλυση που επιχειρείται αναδεικνύεται το γεγονός ότι η επαγγελματική εκπαίδευση έτσι όπως πραγματοποιείται μέχρι σήμερα στην Ελλάδα, αναπαράγει κοινωνικές και έμφυλες ανισότητες. Ο μαθητικός πληθυσμός που την επιλέγει, ή την ακολουθεί λόγω ανάγκης, είναι κυρίως αγόρια, με χαμηλές σχολικές επιδόσεις, μικρά ποσοστά επιτυχίας στα ΑΤΕΙ και Πανεπιστήμια και με γονείς με χαμηλό μορφωτικό επίπεδο.

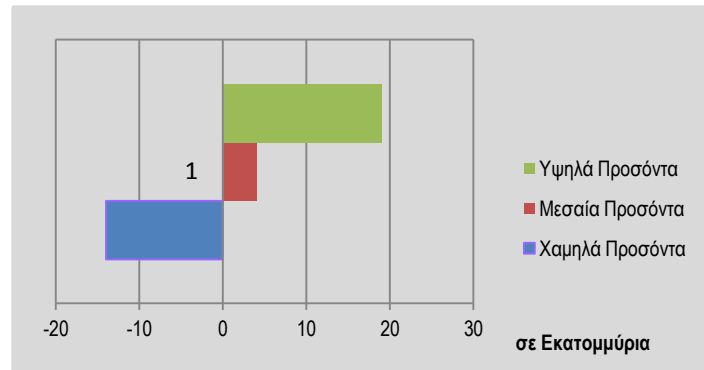
Τα χαρακτηριστικά αυτά αναπαράγονται διαχρονικά, διαιωνίζοντας την αντίληψη (και στάση) για την επαγγελματική εκπαίδευση, ως δεύτερης κατηγορίας εκπαιδευτική επιλογή και περιορίζοντας δραματικά τις προοπτικές εργασιακής και κοινωνικής κινητικότητας των αποφοίτων της, κυρίως των νέων γυναικών.

Μεταξύ των συμπερασμάτων που αναφέρονται στο άρθρο είναι ότι ένα βασικό μέλημα των πολιτικών για την αύξηση της «ελκυστικότητας» της ΕΕΚ στη χώρα μας, θα πρέπει να είναι η σταδιακή αντιστροφή των χαρακτηριστικών της που αναπαράγουν εκπαιδευτικές και κοινωνικές ανισότητες και που στη συνέχεια γίνονται ανισότητες και έλλειψη ευκαιριών στο χώρο εργασίας.

Η συγγραφέας διατυπώνει την άποψη ότι για να επιτευχθεί ο στόχος αυτός θα πρέπει να υπάρξει μετατόπιση του κέντρου βάρους των πολιτικών από τα θέματα της «μαθητείας» και της πρακτικής άσκησης στην αγορά εργασίας, που έχουν αναδειχθεί στο κεντρικό ζητούμενο σήμερα, στο σχεδιασμό ενός εκπαιδευτικού πλαισίου για την ΕΕΚ που προωθεί την παροχή των «βασικών και εγκάρσιων δεξιοτήτων».

Μελλοντική ζήτηση για Προσόντα Ε.Ε.-27+

Αλλαγές 2010-2020



Πηγή: Cedefop 2012

Δεξιότητες δηλαδή που αναπτύσσουν την κριτική σκέψη του ατόμου, που το καθιστούν ικανό να επιλύει προβλήματα και να λαμβάνει αποφάσεις, να επικοινωνεί και προσαρμόζεται σε διαφορετικά περιβάλλοντα.

Αναφέρεται μάλιστα ότι αυτό είναι και ένας στρατηγικός στόχος για το ανθρώπινο δυναμικό και την εκπλήρωση των στόχων για την «ΕΥΡΩΠΗ 2020», η οποία θα αναζητά εργαζόμενους και εργαζόμενες με όλο και υψηλότερα προσόντα και δεξιότητες.

Η απόκτηση τέτοιων δεξιοτήτων συμβάλλει πολύ περισσότερο, από μια καλή τεχνική γνώση, στην ικανότητα του ατόμου να προσαρμόζεται, να κινείται, να μαθαίνει, να εξελίσσεται, με λίγα λόγια να συμμετέχει ισότιμα σε μια κοινωνία που αλλάζει. Παράλληλα διαμορφώνονται οι προϋποθέσεις για την προαγωγή της κοινωνικής συνοχής, τη μείωση των φαινομένων κοινωνικού αποκλεισμού και την άμβλυση των κοινωνικών ανισοτήτων.

Το άρθρο είναι αναρτημένο στην ιστοσελίδα του ΕΙΕΑΔ : www.eiead.gr

Ευρωπαϊκά Προγράμματα -Συνέδρια - Ημερίδες

NEGOTIATE: ANTIMETΩΠΙΣΗ ΤΗΣ ΠΡΩΪΜΗΣ ΕΡΓΑΣΙΑΚΗΣ ΑΝΑΣΦΑΛΕΙΑΣ ΣΤΗΝ ΕΥΡΩΠΗ –HORIZON 2020

Την **Τρίτη 22/03/2016** πραγματοποιήθηκε στο **Πάντειο Πανεπιστήμιο** ενημερωτική συνάντηση για την εξέλιξη, τα παραδοτέα και την εμπλοκή των ενδιαφερόμενων φορέων στο πρόγραμμα Negotiate-HORIZON 2020. Στη συνάντηση που συγκλήθηκε κατόπιν πρόσκλησης των αρμόδιων για το πρόγραμμα από το Τμήμα Κοινωνικής Πολιτικής του Παντείου Πανεπιστημίου, συμμετείχαν η Δ/ντρια Απασχόλησης του Υπουργείου Εργασίας, ο Πρόεδρος και ο Αντιπρόεδρος του Εθνικού Συμβουλίου Νεολαίας και οι Διευθύντριες Ανάλυσης Αγοράς Εργασίας και Επαγγελματικής Κατάρτισης του ΕΙΕΑΔ.

Στη συνάντηση συζητήθηκαν εκτός από τα αντικείμενα που πραγματεύεται το πρόγραμμα και γενικότερα θέματα που αφορούν την νεανική ανεργία στην Ελλάδα και στην Ευρώπη, τις πολιτικές και τα αποτελέσματα για την αντιμετώπισή της

Λίγα λόγια για τους στόχους του προγράμματος:

Το NEGOTIATE (Διαπραγμάτευση) είναι ένα ερευνητικό έργο με επίκεντρο τους νέους στην Ευρώπη. Εξετάζει τις μακροπρόθεσμες και βραχυπρόθεσμες συνέπειες που βιώνουν οι νέοι από την εργασιακή ανασφάλεια ή τον αποκλεισμό από την αγορά εργασίας κατά τη μετάβαση τους στην ενήλικη ζωή. Με την ενεργό συμμετοχή εθνικών και ευρωπαϊκών φορέων, καθώς και των ίδιων των νέων, το έργο επιδιώκει να συμβάλει σε τεκμηριωμένες και αποτελεσματικές πολιτικές πρόληψης των αρνητικών επιπτώσεων της πρόωρης εργασιακής ανασφάλειας και ανεργίας των νέων.

Η διάρκεια του προγράμματος είναι 36 μήνες και συμμετέχουν Πανεπιστήμια και ερευνητικά κέντρα από 9 χώρες της Ε.Ε Το πρόγραμμα έχει λάβει χρηματοδότηση από την Ευρωπαϊκή Ένωση – Πρόγραμμα HORIZON 2020.

Πληροφορίες και αναλυτική παρουσίαση του προγράμματος στο www.negotiate-research.eu

ΗΜΕΡΙΔΑ: «New Real Jobs: Working our Way back to Growth» Αθήνα, 8 Μαρτίου 2016, Ξενοδοχείο Χίλτον

Το Ελληνικό-Αμερικανικό Εμπορικό Επιμελητήριο διοργάνωσε ημερίδα για το ζήτημα της απασχόλησης και της ανάπτυξης. Η ημερίδα αναπτύχθηκε σε τρεις ενότητες: η **πρώτη ενότητα** περιελάμβανε τις εισηγήσεις και τις προτάσεις των κεντρικών ομιλητών για τη σύνδεση απασχόλησης και οικονομικής ανάπτυξης- ανάκαμψης, στη **δεύτερη ενότητα** διεξήχθη ηλεκτρονική ψηφοφορία μεταξύ των συμμετεχόντων για το ποια είναι σήμερα τα 10 top επαγγέλματα; ποια θα είναι τα 10 top επαγγέλματα του 2020; ποιες είναι σήμερα οι απαραίτητες δεξιότητες; και το ποιες θα είναι οι απαραίτητες δεξιότητες για το 2020;στην **τρίτη ενότητα** οι συμμετέχοντες χωρίστηκαν σε 7 ομάδες οι οποίες συζήτησαν και στη συνέχεια παρουσίασαν τα συμπεράσματά τους για θέματα όπως η συμβολή των επιχειρήσεων στη ενίσχυση της απασχόλησης, η διασύνδεση εκπαίδευσης και επιχειρήσεων, η επανεκπαίδευση εργοδοτών, οι νέες μορφές απασχόλησης, η ανταγωνιστικότητα της Ελλάδας. Στην ημερίδα συμμετείχαν ενεργά εκ μέρους του ΕΙΕΑΔ, ο Δ/ντής Ενεργητικών Πολιτικών και Διεθνών Δικτύων, Δρ. Σταύρος Γαβρόγλου, η Δ/ντρια Επαγγελματικής Κατάρτισης, Δρ. Χρύσα Παϊδούση και το Στέλεχος της Δ/σης Ανάλυσης Αγοράς Εργασίας και Εργασιακών Σχέσεων, κ. Χριστίνα Τσιάμα.

Πληροφορίες στο <http://www.amcham.gr/events/6544-2/>

ΣΤΡΟΓΓΥΛΗ ΤΡΑΠΕΖΑ: «Τα soft skills για να κάνετε τη διαφορά στην αγορά εργασίας» Αθήνα, 19 Φεβρουαρίου 2016, Γαλλικό Ινστιτούτο Αθηνών

Για δεύτερη συνεχή χρονιά, το Γαλλικό Ινστιτούτο Αθηνών οργανώνει μια σειρά εκδηλώσεων που είναι αφιερωμένες στην τριτοβάθμια εκπαίδευση και στον προσανατολισμό των νέων στην αγορά εργασίας. Στο πλαίσιο αυτό πραγματοποιήθηκε συζήτηση για το ποιες δεξιότητες είναι και θα είναι ζητούμενες στο μέλλον από την αγορά εργασίας. Στην εκδήλωση συμμετείχαν ακαδημαϊκοί, ανώτερα στελέχη επιχειρήσεων, καθώς και η Διευθύντρια Ανθρώπινου Δυναμικού του ΣΕΒ. Τη συζήτηση παρακολούθησε εκ μέρους του ΕΙΕΑΔ, η Δ/ντρια Επαγγελματικής Κατάρτισης Δρ. Χρύσα Παϊδούση

Πληροφορίες στο <http://ifa.gr/el/etudes-en-fr-gen/grece-france-talents/table-ronde-soft-skills-el>

Συνέδρια - Ημερίδες**Εκδήλωση της Δημοκρατικής Συμπαράταξης: «Μεταρρυθμίσεις στην Πράξη: Αναγκαίες Αλλαγές για μια κοινωνία αξιοπρέπειας, αλληλεγγύης και κοινωνικής δικαιοσύνης»****Αθήνα, 15 Μαρτίου 2016, Αίθουσα Γερουσίας της Βουλής**

Ο Γιάννης Πασπάλας, Προϊστάμενος Μονάδας Γ', Διαχειριστικής Αρχής ΕΙΕΑΔ, συμμετείχε με εισήγηση στην εκδήλωση που διοργάνωσε η κοινοβουλευτική ομάδα της Δημοκρατικής Συμπαράταξης με θέμα τις αναγκαίες παρεμβάσεις σε επίπεδο κοινωνικών πολιτικών για μια αξιοπρεπή ζωή σε περιόδους κρίσης. Αντικείμενο της εισήγησης του κ. Πασπάλα ήταν: «Καλές Πρακτικές: Πιλοτικό πρόγραμμα στέγαση και επανένταξη αστέγων». Ο εισηγητής αναφέρθηκε αναλυτικά στο πρόγραμμα που υλοποιεί το ΕΙΕΑΔ, για τη στέγαση και την επανένταξη των αστέγων. Αρχικά αναφέρθηκε στη δυσκολία προσδιορισμού των αστέγων στη χώρα μας, λόγω της μη ύπαρξης έως πρόσφατα οργανωμένου συστήματος συλλογής στατιστικών στοιχείων σχετικά με την έλλειψη στέγης. Πρόσφατα, όμως το Εθνικό Κέντρο Κοινωνικής Αλληλεγγύης (ΕΚΚΑ), ανέλαβε το συντονισμό της πανελλαδικής καταγραφής των αστέγων, η οποία βασίστηκε σε στοιχεία των κοινωνικών υπηρεσιών των Νομαρχιακών Αυτοδιοικήσεων και στη συνεργασία με φορείς και υπηρεσίες (Δήμοι, Ενορίες, ΜΚΟ κ.α.) του χώρου ευθύνης αυτών. Σύμφωνα με τα δεδομένα, οι άστεγοι υπολογίζονται σε 21.216 άτομα, αν και το μέγεθος αυτό εμφανίζεται υποεκτιμημένο.

Στη συνέχεια ο εισηγητής αναφέρθηκε στην πιλοτική εφαρμογή του προγράμματος «Στέγαση και Επανένταξη» που υλοποιεί το ΕΙΕΑΔ. Το πρόγραμμα αφορά οικογένειες και άτομα που φιλοξενούνται σε Κοινωνικούς Ξενώνες Βραχυχρόνιας Φιλοξενίας ή Ξενώνες Ύπνου ή κάνουν χρήση των υπηρεσιών Ανοιχτών Κέντρων Ημέρας Αστέγων ή έχουν καταγραφεί από τις κοινωνικές υπηρεσίες των Δήμων ή τα Κέντρα Κοινωνικής Πρόνοιας ως άστεγοι και δύναται άμεσα να επανενταχθούν. Επιπλέον, στοχεύει στην επανένταξη γυναικών που φιλοξενούνται σε Ξενώνες για γυναίκες θύματα βίας και σε άτομα που έχουν συμπληρώσει το 18ο έτος της ηλικίας τους και φιλοξενούνται σε Δομές Παιδικής Προστασίας, εφόσον στερούνται τη δυνατότητα, ή έχουν επισφαλή πρόσβαση σε επαρκή κατοικία. Παραθέτοντας στοιχεία από την υλοποίηση που προγράμματος ο εισηγητής καταλήγει στο ότι η πιλοτική εφαρμογή του κατέδειξε την αναγκαιότητα της συνέχισης του σε σταθερή, μόνιμη και διαρκή εφαρμογή. Πρέπει δηλαδή να μετατραπεί σε ένα ανοιχτό πρόγραμμα «στέγασης και επανένταξης», πρόγραμμα το οποίο η σημερινή ηγεσία του Υπουργείου Εργασίας, μέσω της αρμόδιας Υπουργού δήλωσε την πρόθεσή της να στηρίξει.

ΗΜΕΡΙΔΑ: «Πρόγραμμα εγγυημένης Απασχόλησης μια εναλλακτική πρόταση στην Λιτότητα»**Αθήνα, 2 Μαρτίου 2016, Ξενοδοχείο Τιτάνια**

Το Ίδρυμα Friedrich Ebert, το Ινστιτούτο Εργασίας της ΓΣΕΕ και το Levy Institute, διοργάνωσαν ημερίδα με θέμα «Πρόγραμμα εγγυημένης απασχόλησης: μία εναλλακτική πρόταση στη λιτότητα». Κεντρική εισηγήτρια της ημερίδας ήταν η Αναπληρώτρια Υπουργός Εργασίας κ. Ράνια Αντωνοπούλου, η οποία αναφέρθηκε στο πως η εγγυημένη απασχόληση μπορεί να αποτελέσει εναλλακτική πρόταση στην οικονομική κρίση! Θεωρώντας ως ιδιαίτερα θετική τη δημιουργία εγγυημένων θέσεων απασχόλησης, για την ανάπτυξη, την οικονομία και την ανάσχεση της ανεργίας σε περίοδο κρίσης η κ. Αν Υπουργός αναφέρθηκε στο σχετικό σχεδιασμό που υπάρχει για την Ελλάδα. Μεταξύ των ομιλητών στην Ημερίδα ήταν ο κ. Δημήτρης Παπαδημητρίου, Πρόεδρος του Levy Economics Institute, ο κ. Γιάννης Παναγόπουλος, Πρόεδρος της ΓΣΕΕ και ο κ. Γιώργος Αργεΐτης Επιστημονικός Δ/ντής Ινστιτούτου Εργασίας ΓΣΕΕ, ο κ. Χρήστος Κατσιούλης, Δ/ντής της Αντιπροσωπείας του ιδρύματος Friedrich Ebert στην Ελλάδα, καθώς και γερμανοί εμπειρογνώμονες. Την ημερίδα παρακολούθησε εκ μέρους του ΕΙΕΑΔ, η Διευθύντρια Επαγγελματικής Κατάρτισης, Δρ. Χρύσα Παϊδούση.

Στοιχεία eNewsletter

ΕΘΝΙΚΟ
ΙΝΣΤΙΤΟΥΤΟ
ΕΡΓΑΣΙΑΣ ΚΑΙ
ΑΝΘΡΩΠΙΝΟΥ
ΔΥΝΑΜΙΚΟΥ

Εθνικό Ινστιτούτο Εργασίας και Ανθρώπινου Δυναμικού (ΕΙΕΑΔ)Κωστή Παλαμά 6-8, 11141 Αθήνα, τηλ. 210 2120700, www.eiead.gr, info@eiead.gr

Εκδότης: Θανάσης Ζαχαρόπουλος, Πρόεδρος-Γενικός Διευθυντής ΕΙΕΑΔ

Υπεύθυνη έκδοσης & σχεδιασμού: Δρ. Χρύσα Παϊδούση, Διευθύντρια Επαγγελματικής Κατάρτισης ΕΙΕΑΔ